

ТАЛАШКИНО— «АФИНЫ РУССКИХ КРЕСТЬЯН»

ХУДОЖЕСТВЕННО-КУЛЬТУРНЫЙ ЦЕНТР В ДВОРЯНСКОЙ УСАДЬБЕ

Тамара Назарова

Ранней весной 1884 года в имение Талашкино прибыла Мария Клавдиевна Николаева, спешно выехавшая из Москвы. Молодая женщина переживала тяжелый душевный кризис. Она осознала несостоятельность своего брака. На ее руках была маленькая дочь, она ехала даже без «вида на жительство» — документа, выдававшегося мужем. Позади было и осуждение ее поступка родственниками обеих сторон и незавершенное обучение в парижской оперной студии...

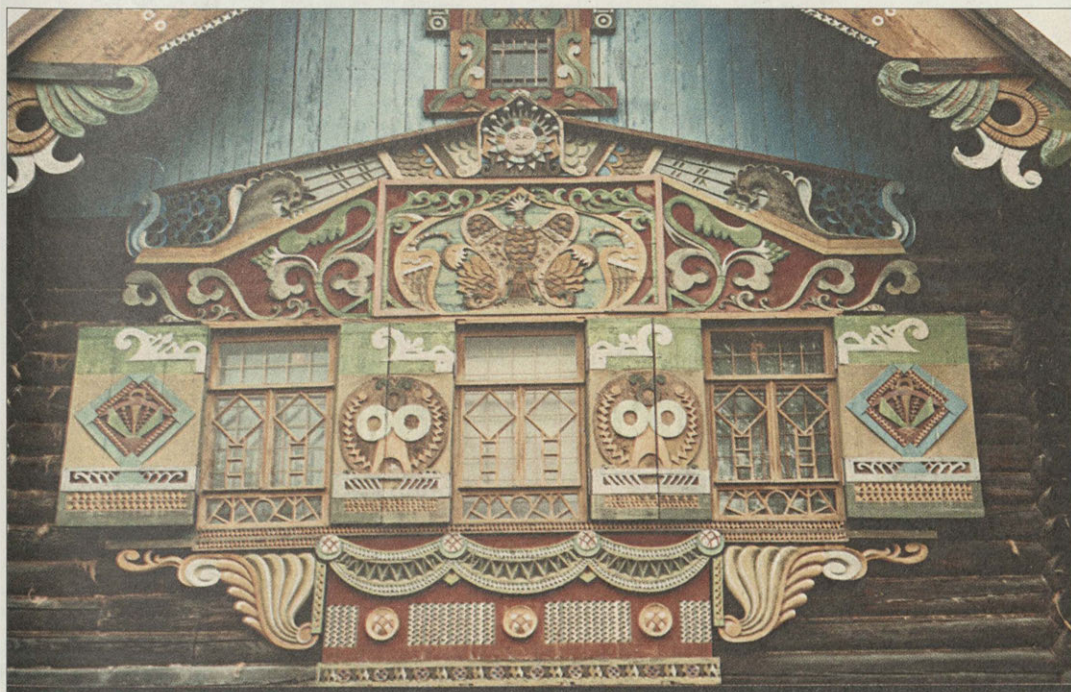
Талашкино исцелило молодую женщину. Весна, деревенский воздух, размеренная жизнь вдохнули в нее новые силы. Княгиня Екатерина Константиновна Святополк-Четвертинская, Киту, подруга раннего детства, пригласившая погостить в свое имение, с этого момента и до конца дней бу-

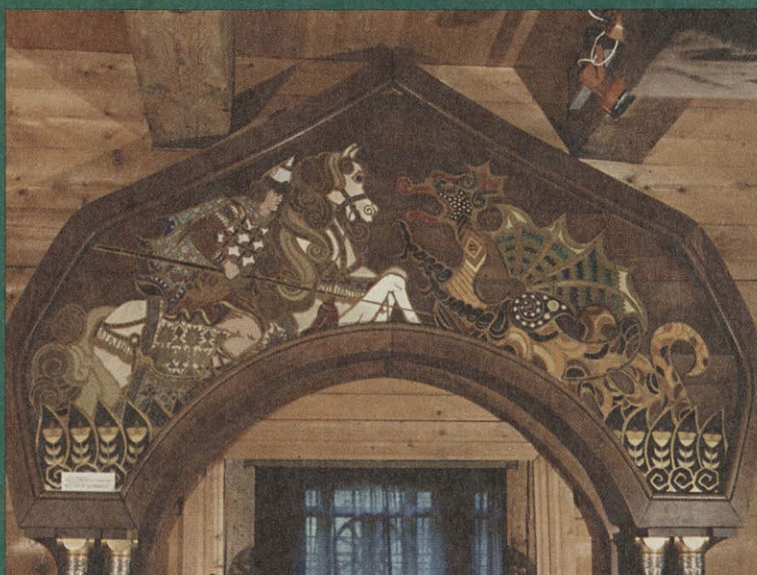
дет лучшим другом Марии Клавдиевны. «...Киту сделалась моей нравственной руководительницей, как любящая старшая сестра. Ее положительность, уравновешенность служили противовесом моей чрезмерной чувствительности. Все, чего не хватало мне, было в ней. Простым, разумным словом она умела успокоить мои порывы отчаяния, сомнений, безотчетной грусти... своей лаской и участием залечивала мои душевные раны. Незаметно для себя, рассудок мой заражался ее мудростью...».

22 июля 1893 года Мария Клавдиевна стала хозяйкой Талашкина. Ей, уже княгине Тенишевой во втором браке, супруг Вячеслав Николаевич преподнес ко дню именин столь желанный подарок.

Талашкино, расположенное в 14 верстах от Смоленска по Рославльскому шоссе, среди холмистых полей с перелесками, было

Теремок. 1901 г. Фленово в бывшем имении Талашкино княгини М. К. Тенишевой. Смоленский район. Здание в неорусском стиле с оригинальной стилизацией форм под народное искусство. Его самый нарядный многокрасочный фасад создан по эскизам С. В. Малютина





Святой Георгий
пожирающий дракона.
Композиция на фронтоне
портала в интерьере
Теремка. 1916 г.

Подставка под lampu
1903-1910 гг.





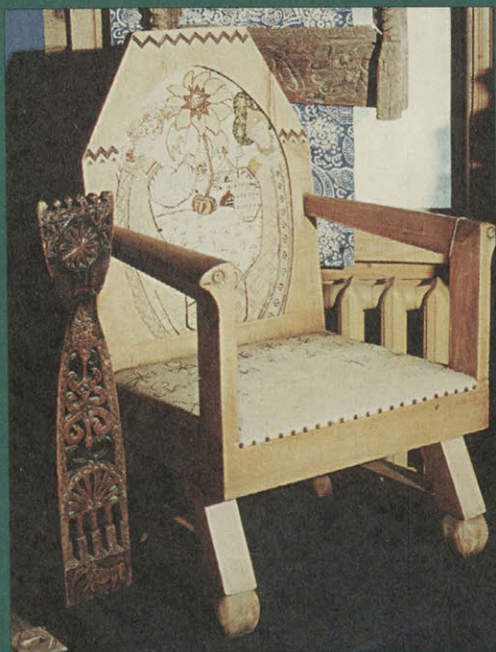
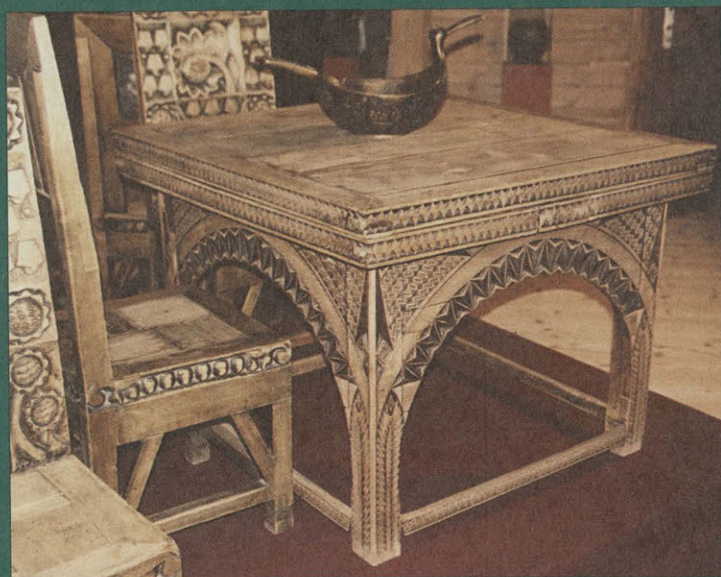
Фрагмент экспозиции
«Традиции и эксперимент»

Шкапик-бюро,
1900–1903 гг.

Балалайка «Лебедушка
Талашкино» на сидении
кабинетного кресла,
1900-е гг.

Теремок, 1901 г.
Одна из немногих
сохранившихся усадебных
построек княгини
М. К. Тенишевой стоит на
склоне холма в окружении
деревьев. Одно время здесь
размещалась библиотека
фленовской школы,
позже — раздаточный
пункт вышивки
и экспериментальная
красильня. Сегодня —
экспозиция произведений
талашкинских
художественных
мастерских





Декоративные ставни. XIX в.

Фрагмент изразцовой печи в Теремке.
Начало XX в. Печь восстановлена в 1991 г.

Столовый гарнитур. 1900-е гг.

По эскизу С. В. Малютина

Столик с агатом. 1900–1903 гг.

По эскизу С. В. Малютина

Кресло. 1900-е гг.

Деревянное кресло, декорированное вышивкой.

По эскизу М. К. Теншиевой

Ковш-скобкарь. 1900-е гг.

По эскизу А. П. Мишонова

родовым гнездом князей Шупинских, из которых происходила Екатерина Константиновна. В заботливых ее руках оно стало образцовой «сельскохозяйственной экономией». Фотоальбом 1885 года сохранил снимки: барский дом, деревянный из кирпичного подклета, с колонным портиком в центре; анфилада комнат со сверкающим наборным паркетом; густой парк, устроенный по ландшафтной английской системе; добротные амбары, сараи, коровники, паровая мельница, парк сельскохозяйственной техники. По традиции в барском доме была обширная библиотека и коллекция произведений искусства.

Екатерина Константиновна вынужденно продала свое любимое имение — ей стало трудно с ним справляться из-за здоровья. Она позаботилась от том, чтобы имение оказалось в хороших руках. Не имея собственной семьи, она осталась жить в имении, продолжая заниматься любимым делом вместе с М. К. Тенишевой. С появлением новых владельцев в Талашкино был устроен конезавод, маслодельный завод, выращивалось до 20 сортов картофеля... В хозяйстве было занято 200 наемных рабочих.

Мария Клавдиевна заметила в своих записях: «Как-то совестно было жить в нашем культурном Талашкине в убранстве и довольстве и равнодушно терпеть кругом себя грязь и невежество, и непроглядную темноту». Еще в юности она мечтала о богатстве, которое могла бы употребить на что-нибудь значительное, например, на просвещение народа. Теперь она получила возможность воплотить свои мечты.

Было бы естественным предположить в таком страстном, романтическом характере, каким обладала княгиня Тенишева, наступление периода охлаждения. Но она обнаружила качества последовательного борца, усиливавшиеся в трудные моменты. Начало дело она практически всегда доводила до конца. В замечательном живописном портрете Валентина Серова княгиня предстает не только светской красавицей, но и женщиной сильного характера, говоря по-современному, «пассионарной личностью». И в ироничном замечании современника о том, что «Талашкино было Афинами русских крестьян, а княгиня Тенишева его Периклом», — есть доля правды.

Екатерина Константиновна была совсем иной. Ее жизнь не изобиловала метаниями и контрастами, она была необыкновенно скромным человеком. На фотоснимках она всегда где-то в стороне, на заднем плане и никогда не позирует. Ее речь проста. Интересно читать даже ее обыкновенные деловые записки.

Обе женщины исходили из того, что самый верный путь «просвещения народа» — это работа с детьми, школа, готовящая поколения людей, любящих родную землю, умеющих вести культурное хозяйство. И такая школа была выстроена.

Владельцы многих имений в России XIX века открывали школы для крестьянских детей. Школа грамотности была и у Екатерины Константиновны. Но «Талашкинская княгини Тенишевой сельскохозяйственная школа I разряда», как она официально стала называться, была уникальным учебным заведением. Мария Клавдиевна серьезно подготовила ее открытие. Был изучен весь имеющийся к тому времени опыт начального сельскохозяйственного обучения, который оказался на удивление незначительным, объявлен конкурс на подготовку программы. Для обустройства школьного хозяйства к землям имения был докуплен хутор Фленово. Здесь вскоре возникли здания школы, библиотеки, помещения столовой и спален, дома учителей, пчеловодный музей, метеостанция. Со временем на холме, откуда открывается чудесная панорама окрестностей, был выстроен храм. Школьное хозяйство имело большой плодовый сад, ягодник, огород, рыбоводное, пчеловодное хозяйство и даже «показательный хутор», который вели лучшие выпускники школы.

Первостепенным для Тенишевой был вопрос об учителях. «Ему надо заронить в душу своих питомцев искру Божию», — так выразила она основную задачу школьного наставника.

В Талашинскую школу принимались дети различных сословий и вероисповеданий. В течение шести лет они осваивали общеобразовательный курс двухклассных школ Министерства народного просвещения, а также специальные области: земледелие, садоводство, огородничество, скотоводство, пчеловодство, рыбоводство. Выпускник получал право ведения собственного хозяйства или работы по найму. В обязательный курс для мальчиков входило обучение традиционным для России ремеслам — столярному, шорному, кузнечному, гончарному. Девочки обучались шитью и вышивке. Образцами для детей служили изделия народных мастеров, которые княгиня с любовью и тщанием собирала в свою коллекцию. В 1903 году она смогла устроить «Талашкинскую скрывать» — небольшой музей старины в прелестном маленьком домике, высокой крышей напоминавшем русский сундучок.

Княгиня не боялась новшеств. После введения совместного обучения девочек и мальчиков, один из учителей заметил в годовом отчете, что это благотворно сказалось

на мальчиках, они стали больше следить за своим внешним видом и меньше сквернословить.

Сохранившийся архив школы отчетливо раскрывает ее насыщенную жизнь. Очень много списков с перечнем приобретенных наглядных пособий. Среди них, например, были картины: коровы, овцы, разборные модели ноги лошади, вымени коровы; по зоологии — коллекция бабочек, чучело ласки и крота; по пчеловодству — классный улей с пчелами, препарат пчелы в спирте; по физике — стереоскоп, телескоп, микроскоп малый и средний... Среди инвентаря для обработки почвы упоминается «борона Рандаля, зигзаг Говарда, борона Валькура» — новейшие для того времени. 1 октября 1902 года школьное меню было следующим: «на завтрак — чай, на обед — жареный картофель с яловичным салом, пшеничный пирог с салом и молоко; на ужин — щи с мясом, суп с мясом».

Полезные знания княгиня стремилась преподносить в увлекательной форме. В 1898 году, например, были прочитаны следующие лекции с «туманными картинками» (диапозитивами): «О Суворове. Строевое человеческое тело. Купец Калашников. О Проскомидии. Жизнь Святителя Николая. О Святой Земле. Куликовская битва. Осада Севастополя. Снег и дождь... О пьянстве. Святые Кирилл и Мефодий. Путешествие Его Императорского Высочества Цесаревича Николая. Святой Василий Великий. О Великом посте. О чае. Гонение на христиан. Чем люди живы». Чтения проводились по праздникам в здании школы, их прослушали более 2000 человек, кроме учеников. В антрактах играл школьный оркестр балалаечников, который стал гордостью Марии Клавдиевны. С его помощью она прививала детям любовь к народной музыке, которую, хорошо знала, и сама любила. Музыканты выезжали с концертами в Смоленск, и эти поездки превращались в настоящий праздник.

Обучать детей игре на балалайках княгиня пригласила выпускника Петербургской консерватории В. А. Лидина, лучшего музыканта из оркестра В. В. Андреева.

И сам Андреев побывал в Талашкине накануне выступлений детей на Всемирной выставке в Париже в 1900 году. Перед поездкой, музыкантам заранее сшили нарядные костюмы. Известные художники М. А. Врубель, С. В. Малютин, А. Я. Головин расписали балалайки, превратив инструменты в собрание шедевров. Само выступление балалаечного оркестра Талашкинской школы в Париже стало заметным явлением.

Самодельный театр также был детищем княгини. Отвергнув для себя артисти-

ческую карьеру из-за «жизни кулис», княгиня горячо отдавалась работе школьного театра, сама сочиняла пьесы «с тенденцией» и режиссировала. Приглашенный из Москвы художник Малютин красочно оформил интерьер театра, в котором, по словам Н. К. Рериха, оживало слово русской сказки. И сыгранная 6 августа 1904 года опера по сказке А. С. Пушкина «О мертвой царевне и семи богатырях», написанная специально для талашкинского театра Н. Фоминым, имела огромный успех...

А с каким удовольствием княгиня устраивала детям праздники! В особенности она любила зимнюю елку. Ее устанавливали в зале театра, на ней развешивались мешочки с орехами, пряниками, конфетами, карандашами, тетрадами, детям дарились рубахи, картузы...

Княгиня, не имевшая счастливого детства и не знавшая родительской ласки, к детям своей школы проявляла неподдельную любовь. Зимой соорудили ледяные горки, а летом купальни на пруду. Не случайно С. В. Малютин выстроил во Фленове библиотеку в виде «Теремка», который был призван украсить пейзаж и «заманить» детей в мир книг.

Малютин обладал даром фантазии. Он придумал матрешку, ставшую известной во всем мире. Для художника годы с 1900-го по 1903-й, которые он провел в Талашкино, стали периодом насыщенного, лишенного забот о хлебе насущном творчества. Малютин ярко раскрылся как архитектор, живописец, сценограф, прикладник. Замечательным образом он воплотил замыслы Марии Клавдиевны, украсил пейзаж Талашкино и Фленово затейливыми мостиками, воротами.

Комплекс составили здания школы, библиотеки «Теремок» и храм. Композиция здания школы симметрична, строга, она несет элементы классической архитектуры — колонный портик с фронтоном. «Теремок» сказочно волен, каждая его сторона своеобразна, наружный декор красочен и глубокомыслен. Храм «собирает» все окружающее пространство. Его облик перекликается с древностью, являя собой яркий образец русского модерна.

Сегодня территория бывшей сельскохозяйственной школы княгини Тенишевой с сохранившимися сооружениями входит в комплекс музея-заповедника «Теремок», являющегося частью Смоленского объединенного музея. В здании бывшей школы вниманию посетителей представлена небольшая экспозиция из вещей «Талашкинской скрыни». «Теремок» отведен показу фотоархива княгини Тенишевой и изделий талашкинских мастеров.



Тенишевский праздник в Талашкине.
Фото С. А. Богданова

Храм во имя Святого Духа никогда не жил той жизнью, о которой мечтали для него обитатели Талашкино и окрестностей. Его судьба сложилась драматично. Приглашенный для исполнения монументальных работ Н. К. Рерих в росписях допустил многочисленные отступления от православного канона, воплощая идею единства религий, что послужило причиной неосвящения храма. В бурных событиях революции росписи погибли. С некоторыми утратами сохранилась лишь смальтовая мозаика «Спас Нерукотворный», над входом снаружи. Сегодня храм закрыт. Посетители музея могут полюбоваться его архитектурой, остановиться и у памятного креста, установленного не-вдалеке, вспомнить добрым словом князя Вячеслава Николаевича, в 1903 году обретшего упокоение в храмовой усыпальнице, а в 1923 году, после ее варварского разорения, — на деревенском кладбище.

Талашкино стало крупным художественным центром. Здесь бывали М. Врубель, И. Репин, К. Коровин, И. Ционглинский, А. Бенуа, Е. Трубецкой, А. Головин, И. Стравинский, С. Ментер. Продолжительные периоды работали — С. Малютин, А. Зиновьев, Н. Рерих, И. Барщевский, А. Прахов...

Одним из ведущих художников Талашкинских мастерских была сама Тенишева. Княгиня увлекала идеей поддержания национального искусства, вдохновенно-го родной стариной.

По ее эскизам в «Теремке» представлены кресло с вышитым панно, мастерски исполненным гладью четырнадцатилетней ученицей школы, керамические изделия, и, конечно, эмали, прежде всего ее выдающаяся работа — монументальный портал с композицией «Святой Георгий, поражающий дракона», выполненная в технике выемчатой эмали. В старинных эмалях, которых было много в коллекции «Русской старины», присутствуют лишь четыре цвета, а у Тенишевой оттенки их бесчисленны. Результаты многолетних поисков новой палитры Мария Клавдиевна демонстрировала на этой работе, защищая диссертацию в Московском археологическом институте в 1916 году на тему «Эмаль и инкрустация».

Драгоценная «скрыня», которую княгиня подарила народу, дошла до нас, несмотря на утраты. Ее изучение бесценно. Подлинные произведения, способные доставить эстетическое наслаждение и простому зрителю, и знатоку, — спустя век живы.