

РОЖДЕНИЕ МУЗЕЯ

ПЕРВЫЙ ИСТОРИКО-АРХЕОЛОГИЧЕСКИЙ МУЗЕЙ СМОЛЕНСКА

Наталья Вострикова

В конце XIX века во многих городах России стали организовываться местные исторические художественные, естественнонаучные музеи. Как правило, инициаторами таких музеев были краеведы-любители — истинные подвижники российской науки. Такой человек Семен Петрович Писарев (1846–1904) стоял у истоков первого смоленского музея, распахнувшего свои двери в июне 1888 года.

Сын диакона церкви Иоанна Предтечи в Нижнем Новгороде вопреки воле родных после окончания семинарии решил продолжить свое образование в Казанском, а затем в Московском университете. Окончив в 1875 году филологическое отделение, он получил назначение в Смоленск преподавателем русского и латинского языков в смоленской классической гимназии. Отныне и до конца жизни судьба Писарева неразрывно связана с нашим древним городом.

Тридцатилетний педагог отдается изучению истории и археологии Смоленского края. При поддержке городского головы А. П. Энгельгардта, проводит множество раскопок древнейших храмов и церковных древностей Смоленска, создает коллекцию керамики и строительных материалов XI–XVII веков. В 1887 году Семен Петрович избирается гласным Смоленской городской думы и почти сразу выступает с идеей создания городского историко-археологического музея. 16 июля 1887 года Дума единогласно принимает постановление об открытии такого музея в здании самой Думы. Писарев назначается заведующим. Начинается серьезная работа по формированию фондов, составлению

программы деятельности. Усилия приносят плоды: в музей поступают дары местных жителей, к которым Писарев обратился с воззванием о пожертвовании старинных вещей. В 1900 году, в дни празднования 25-летия педагогической деятельности, Семен Петрович получает от Смоленской думы приветственный адрес, в котором были такие слова: «Ваше имя навсегда останется памятным для последующего поколения еще и потому, что вы по всей справедливости должны считаться основателем историко-археологического музея при Смоленском городском управлении».

Деятельность Писарева была многогранна: прекрасный педагог, прозванный смоленскими учителями «дедушкой», историк-исследователь, археолог и архивист, автор многочисленных публикаций по прошлому Смоленска, истинно религиозный человек, не случайно избранный церковным старостой Свирской церкви — древнейшего храма Смоленска (XII век), и, конечно, музейный работник, в буквальном смысле спасший от уничтожения множество исторических реликвий.

Со дня основания музея его верным помощником был учитель Смоленского ремесленного училища Василий Иванович Грачев (1865–1932), официально назначенный хранителем в 1889 году.

Судьба Василия Ивановича, который после смерти Писарева в 1904 году становится бессменным хранителем музея вплоть до 1913 года, была нелегкой. Когда открываешь документы обширного архива Грачева из Государственного исторического музея в Москве, невольно вспоминаешь о «вечном труженике» — образе, так

часто встречающемся в русской литературе XIX века.

В рукописных «Правилах музея, утвержденных постановлением Думы 1889 года 4 ноября» читаем:

«2. Учреждая музей, Смоленская Городская Дума ставит задачу: собирать в одно общее хранилище предметы старины, напоминающие прошлое Смоленска и его области, принимавшие деятельное участие в истории Русского Государства от древних времен.

3. Музей должен быть открыт для публики, по крайней мере, два раза в неделю с 12-ти часов до 3 часов пополудни.

4. Плата назначается 10 коп. Собранная сумма расходуется на приобретение вещей и на нужды музея. Учителя и учащиеся в учебных заведениях входят бесплатно...».

Не менее интересно и письмо, которое Писарев и Грачев рассылали организациям и частным лицам: «Управление музея... обращается к Вам с покорнейшею просьбою: оказать Ваше просвещенное содействие в собирании древних вещей, находящихся у кого-либо в той местности, где Вы живете...». Далее в письме — подробная программа и обещание указывать в каталоге музея имена жертвователей. Поэтому сегодня необыкновенно интересно читать этот каталог, за каждой записью которого кладешь информацию. Он был издан в 1908 году, к 20-летию открытия музея, и по нему мы можем судить о составе коллекций и характере экспонатов первого смоленского музея.

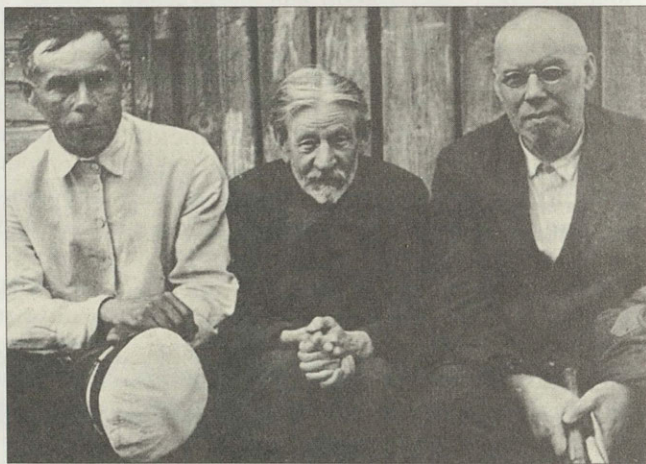
Грачев вспоминает: «Сидишь, бывало, дома, вдруг звонок — появляется Семен Петрович, не раздеваясь, объявляет, что там-то нашли старинные вещи, что надо спешить, а то они не



Семен Петрович Писарев.
Создатель историко-археологического музея.
Фото. Начало XX в.



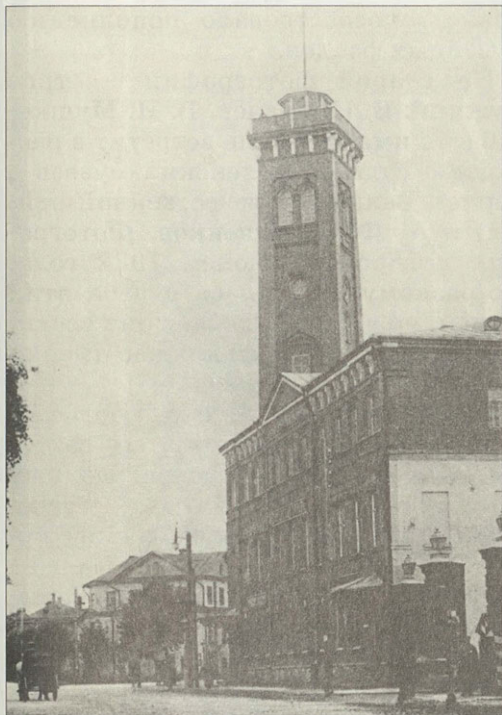
Василий Иванович Грачев.
Хранитель фондов историко-археологического музея.
Фото. Начало XX в.



А. Ф. Палашенков, В. И. Грачев, В. И. Мушкетов.
Первые директора историко-археологического музея.
Смоленск. 3 июля 1932 г.

попадут в музей. И мы спешим...». Ни осенняя грязь, ни зимняя стужа не могли остановить неутомимых энтузиастов.

Коллекции были на редкость разнообразны: древнейшие строительные материалы, надгробные памятники, культовые предметы, оружие, рукописные и старопечатные книги, документы, гравюры, одежда, фарфор, мебель. О великольном нумизматическом собрании XII–XVIII веков Грачев писал: «Образовалась эта коллекция из пожертвованных разных лиц, значительные пожертвования сделаны в 1904 году генерал-майором А. П. Ключковым, в 1900



Здание городской Думы, где размещался первый музей г. Смоленска. Разрушено во время Великой Отечественной войны. Фото. 1-я половина XX в.

году доктором медицины И. М. Дашкевичем». В собрании были представлены монеты России, Швеции, Польши, Италии, Испании, Сицилии, Дании, Бельгии, Португалии, Англии, Швейцарии, Франции, Пруссии, Германии, Венгрии, Румынии, Сербии, Грузии, Богемии, Болгарии, Персии, Турции, Китая и других стран. Особую ценность представляли подробно описанные античные монеты и редкие медали России и Западной Европы. И все это богатство размещалось на третьем этаже здания Думы, в комнате «длиною 28 аршин, шириною 9 аршин и высотой 4,5 аршина» (т. е. около 120 кв. м). Общее число экспонатов музея к 1908 году уже составляло 3087, а к 1913 году — 10 198.

До наших дней сохранилось лишь чуть более 200 монет, не менее серьезные потери претерпело и собрание археологии, на девять десятых погибшее в годы Великой Отечественной войны. Сохранились прекрасные изделия русских серебряников XVIII века, некогда переданные в дар музею почетной

гражданкой Вязьмы Маврой Ивановой Гайдуковой. Из них медный рукою князя Константина Константиновича Острожского (1526–1608) — «жемчужина» историко-археологического музея. Князь Острожский — киевский воевода, крупнейший деятель малороссийской культуры, роль которого в защите православия на западно-русских территориях общеизвестна.

Судьба пощадила и щедрый дар Смоленского городского головы А. П. Энгельгардта, передавшего в музей после смерти жены Софьи Яковлевны Энгельгардт, урожденной Реад, личные вещи этой смоленской семьи. Рассматривая треуголку, седло, оружие Евгения Реада, вспоминаются строки из старинного музейного каталога: «Седло и мундштук Евгения Реада, находившиеся на убитой под ним лошади в сражении под Шумлою в 1828 г. <...> и принесенные оттуда вместе с другими вещами домой дворовым человеком после смерти барина». Кроется в этих строках романтика и трагедия русской истории...

Несмотря на поддержку Энгельгардта и щедрые дары смолян, ассигнования, выделяемые Думой на содержание музея, были настолько малы, что для экономии средств на пополнение коллекции Писарев нередко сам занимался уборкой помещений и топкой печей, ничуть не смущаясь этой «черной» работой.

В 1913 году Смоленская городская дума приняла постановление о передаче музея Смоленскому филиалу Московского археологического института (учебного заведения, основанного в 1907 году в составе археологического и архивного отделений). Решение, по видимому, было обусловлено тем, что несколько ранее, в 1911 году, княгиня М. К. Тенишева уже передала свой историко-этнографический музей «Русская старина» Смоленскому филиалу. Возможно, это было правильное решение, однако Грачев покинул первый музей Смоленска, сосредоточившись на работе в Смоленской ученой архивной комиссии.

О смутном революционном времени, когда чудом музей не был разграблен,

сожжен или уничтожен, напоминают лишь мандаты, отчеты и справки, напечатанные на плохом «Ундервуде».

В 1919 году постановлением Наркомпроса РСФСР, Смоленские музеи слились в единый губернский музей. Сегодня обнародованы факты, что ценные экспонаты провинциальных музеев уже тогда начали отправлять в Москву. В 1930-е годы, золотые и серебряные изделия из музейных собраний «уходили» через Торгсин за границу. Но все же многое удалось сохранить и даже пополнить коллекции благодаря самоотверженности местных ученых.

С 1918 по 1936 годы заведующим городским историко-археологическим музеем, сохранившим при объединении свое название, был краевед, автор многих работ А. Ф. Палашенков. В начале своей музейной деятельности он был одновременно уполномоченным по охране и вывозу художественных и исторических ценностей. Это, безус-

ловно, способствовало пополнению музейных фондов.

На старой фотографии — трое мужчин: В. И. Грачев, В. И. Мушкетов (это имя читатель встретит в рассказе о судьбе смоленских музеев в период Великой Отечественной войны) и А. Ф. Палашенков. Фотография датирована июнем 1932 года. По-разному сложилась судьба этих людей, но в нашей памяти они соединены торжественным для нас именем «Смоленский музей».

Первого музея Смоленска более не существует, но коллекции его сохранены во многом усердием преданных делу музейных работников. С трепетом раскрывая сегодня пакетики с монетами, с радостью обнаруживаем на пожелтевших листочках надписи, выполненные рукой В. И. Грачева, а на некоторых экспонатах полустертый шифр историко-археологического музея, жизнь которого сама стала предметом для исторических изысканий.



Медали, жетоны, знаки.
Из собрания историко-археологического музея
С. П. Писарева и В. И. Грачева

ТАК ЭТО БЫЛО. 1941—1945 годы



Предвесье вечера...
Горит
Предмесье солнцем предзакатным.
Послушай,
Кто там говорит
На языке простом и внятном
О трех смертях — о трех веках,
О разореньи и насилье,
О том, что гибелен не крах,
Не гибель гибельна, а страх,
Непониманье и бессилье.

Бессмертье не тому дано,
Кто никогда не умирает,
Бессмертно поле и зерно,
И тот, кто поле засекает...

В. Суханова.
1992