

ОТ БОЛОНЬИ ДО АНТВЕРПЕНА

КОЛЛЕКЦИЯ ЗАПАДНОЕВРОПЕЙСКОЙ ЖИВОПИСИ

Лидия Мельникова

Собрание западноевропейской живописи составляет около 300 картин, представляющих европейские школы — итальянскую, голландскую, фламандскую, французскую, испанскую, немецкую, австрийскую и ряд других.

В начале 1918 года ленинский Совнарком издал декрет о национализации имений. И вскоре в губернский город Смоленск потянулись вереницы повозок с упакованными в рогожу, забитыми в ящики грузами: это были художественные ценности, которые свозились из конфискованных усадеб Дорогобужского, Гжатского, Горецкого, Смоленского и других уездов. Особенно богатыми были собрания Барышниковых, Паниных, Оболенских, Хлудовой, Халецкой... В 1920 году отделение

Московского археологического института передало музейной секции в Смоленске многие произведения русских и иностранных мастеров, главным образом, из коллекции Тенишевой. Около тридцати произведений передал в 1929 году московский Музей изящных искусств.

В смоленской коллекции западно-европейской живописи с разнообразием локальных художественных школ знакомят произведения итальянских мастеров XVII—XVIII веков. Так, представители болонского академизма, многое заимствуя из искусства классиков Ренессанса, придавали особое значение ясной композиции, четкому рисунку, стремились к созданию идеальных возвышенных образов.

Живопись одного из братьев Карраччи, Лодовико (1555–1619), основана на

Интерьер залов в художественной галерее,
где размещается экспозиция «Западноевропейское искусство»



контрастах света и тени. Обладая ярким воображением, он находит выход своему темпераменту в произведениях на религиозную тему. Большое впечатление на зрителя производит его эскиз «Истязание Христа» (ок. 1590).

Болонскому академизму принадлежит творчество Симоне Кантарини (1612–1648) — ученику и подражателю Гвидо Рени, фактически ставшего после смерти Лодовико Карраччи главой болонской школы. Кантарини хорошо усвоил стиль своего учителя. Картина «Отдых на пути в Египет» трактует один из самых распространенных в искусстве евангельских сюжетов.

Некоторое влияние болонского художника Доменикино испытал представитель римской школы Джованни Баттиста Сальви (1609–1685), прозванный Сассоферато, по имени городка близ Рима, где он родился. Сальви делал уменьшенные копии с произведений Альбано, Гвидо Рени, Бароччи и особенно Рафаэля. В нашем собрании одна из работ признанного живописца Мадонн привлекает выражением скромности и благородства в облике Девы Марии.

Во втором и третьем десятилетиях XVII века в итальянской живописи стал складываться стиль барокко, на основе академической системы болонцев и искусства Караваджо. На смену ренессансному чувству меры и ясности пришло искусство, построенное на контрастах, асимметрии, загруженности декоративными мотивами. Его крупнейшим представителем был Бернардо Строцци (1581–1644). В первые десятилетия XVII века Строцци работал в Генуе, где испытал влияние мастера фламандского барокко Питера-Пауля Рубенса. В это время им была исполнена «Святая Маргарита». Это большая монументальная, полная бурной экстатической силы картина предназначена для собора или роскошного палаццо.

Важное место в итальянской художественной культуре принадлежало неаполитанской школе, сформировавшейся в XVII веке. Картина «Принесение во храм» демонстрирует виртуозную живописную технику крупного представителя неаполитанского сейченко Луки Джордано (1634–1705). Художник прекрасно знал живопись Возрождения. Начав изучать в 1667 году венецианцев, Джордано заимствовал модели и выразительный колорит Паоло Веронезе, который достигается использованием сближенных тонов. В основе картины — евангельский сюжет о принесении в сороковой день по рождении младенца Иисуса в Иерусалимский храм роди-

телями Марией и Иосифом. В композиции чувствуется влияние Пьетро да Кортона. Стилистические особенности произведения близки венецианской живописи второй половины XVII века — это характерно заостренные профили, руки с длинными пальцами, резкие светотеневые контрасты, сочная фактура письма.

Творчество Сальватора Розы (1615–1673) отражает многообразие тенденций итальянской живописи эпохи барокко. Это особенно чувствуется в жанре пейзажа. Художник предвосхитил появление романтического пейзажа XIX века. Смоленский «Пейзаж с водопадом» с изображением падающего по уступам скал бурного потока воды, с облаками, несущимися по грозовому небу, — типичный образец этого жанра.

Представление об искусстве северного Возрождения дают ряд произведений и нидерландской живописи XV–XVI веков. В экономическом и культурном отношении Нидерланды этого времени — одно из наиболее развитых европейских государств. Коллекция нидерландской живописи в музее невелика, но содержит ряд интересных работ.

Образ Богородицы на картинах неизвестных художников северного Возрождения более достоверен, чем у итальянцев. Небольшая по размерам «Мадонна с младенцем» мастера школы Мемлинга датируется концом XV века. Одухотворенный облик Божией Матери пронизан ясным гармоничным духом Возрождения.

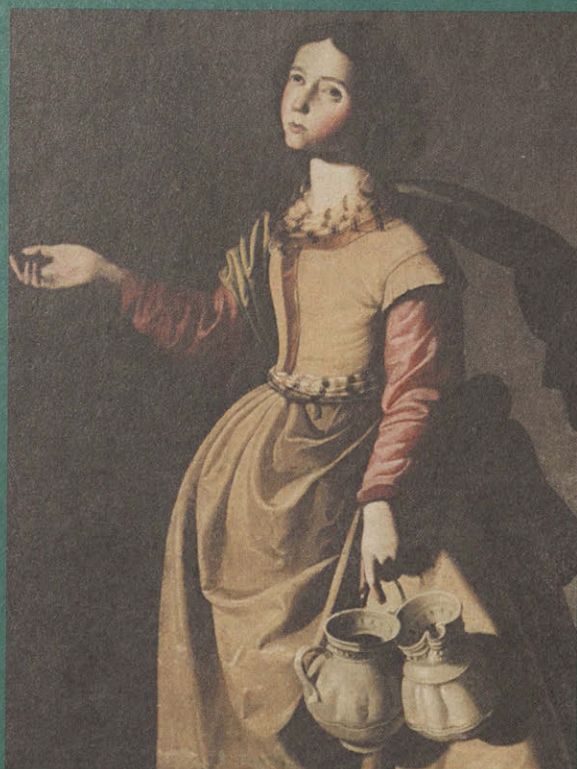
Типичные черты северного Возрождения отличают «Мадонну» работы неизвестного живописца XVI века. Это традиционное изображение Девы Марии с младенцем Иисусом, держащим в руках птицу — символ пролитой крови. Здесь явственно ощущается ориентация на произведения Леонардо да Винчи.

Одним из популярных сюжетов в нидерландской живописи XVI века был образ святого Иеронима, одного из отцов церкви, жившего в V веке. Представленная композиция со св. Иеронимом, заимствована у Альбрехта Дюрера, она ближе всего относится к школе Йоса ван Клеве (1464–ок.1540). Этот художник работал в Антверпене, он был весьма консервативным мастером, близким по манере к традициям XV века. Образный строй картины идет от готики. Святой Иероним погружен в глубокие размышления о жизни и смерти.

В ходе нидерландской буржуазной революции XVI века произошло разделение страны на Южные и Северные провинции, закончившееся образованием самого пере-



Нагюрморт. 1714 г. Италия.
Неизвестный художник



Святая Юста. (?)
Ф. Сурбаран



Цветы в стакане. XVI—XVII вв. Фландрия.
Круг Брейгеля



Берег моря. Начало XIX в. Франция.
Неизвестный художник

догового европейского государства в XVII веке — Республики Соединенных северных провинций или Голландии, чья живопись, популярная в самых широких кругах общества, достигла высочайшего расцвета. Голландцев занимали сюжеты и яркие картины из жизни мелкой буржуазии и простого народа, жанр натюрморта, пейзажа. Любовь к жизни во всех ее проявлениях — праздничных и обыденных — чувствуется в произведениях Николаса Элиаса, Эглона ван дер Неера, Яна Олиса, Яна Моленара, Габриэля Метсю. Итальянизированное направление в пейзаже представлено произведениями — Яна Бота «Путники у источника», Николаса Берхема «Итальянский пейзаж», выполненными мастерами, в несколько условном желтовато-коричневом колорите. Типичная черта голландских мастеров — правдивое воссоздание действительности в сочетании с острым чувством красоты.

Ян Асселейн (1610–1652) одним из первых принес в Голландию чистую и светлую манеру живописи в духе Клода Лоррена, он стал ведущим представителем итальянизированного пейзажа. Его «Зимний пейзаж» относится к середине 30-х годов XVII века, когда художник обратился к образу родной Голландии, причем будучи далеко от нее — в Италии.

В XVII веке в буржуазной Голландии процветало искусство портрета. Михель Миревельт (1568–1641) входил в число наиболее талантливых портретистов, являясь предшественником Рембрандта. Миревельт привнес в портретное искусство все, что могло нравиться голландцам: поразительное сходство с моделью, любовь к аксессуарам, тщательное выписывание деталей при сохранении целостности образа. Этим отличается и его «Женский портрет». Голландец Якоб Бакер (1608–1651) писал картины на аллегорические и мифологические сюжеты в итальянской манере. Его кисти принадлежит образ Иоанна Евангелиста.

Фламандская живопись XVII века представляет сложное переплетение направлений, тематических и стилистических поисков. Самым распространенным во Фландрии — одной из провинций Нидерландов — видом крупного живописного произведения была композиция над алтарем в католической церкви.

Интерес представляет картина «Поклонение волхвов», наиболее вероятно, работы Яна Коссье (1600–1671). Художник учился в мастерской Корнелиуса де Воса, а в 1635 году выполнял декоративные работы под руководством Рубенса. В основном Коссье выполнял заказы для церквей и мо-

настырей Брабанта. На картине из смоленской коллекции изображено приношение даров новорожденному Младенцу-Мессии. В динамичной композиции картины чувствуется влияние Рубенса, но колорит ее более холоден.

Важное самостоятельное значение во фламандской живописи приобрел натюрморт. Об этом жанре дает представление пышный декоративный натюрморт ван дер Брюгге. Воспроизводя цветы тщательно и умело, художник подчиняет композицию декоративной задаче. Среди поздних фламандских художников одним из наиболее известных был Давид Тенирс Младший (1610–1690). Он, в основном, писал жанровые сцены. В экспозиции Смоленского музея находится авторский вариант тонко написанной, изящной по цвету композиции «Картинная галерея в Брюсселе».

Французское искусство представлено произведениями XVIII–XX веков. Долгое время считавшаяся работой Луи Ван Лоо картина «Пастораль» имеет другое название — «Сельская жизнь», и вторым является известный мастер рококо Франсуа Буше (1703–1770). Деревенская сцена с изображением спящего пастуха на переднем плане трогает своей непосредственностью.

Творчество Жозефа Верне (1714–1789) почти полностью определяло французскую пейзажную живопись второй половины XVIII века. Любовь к эффектам заставляла художника с самой юности разрабатывать тему бури на море. «Кораблекрушение» относится к позднему периоду творчества художника Луи Гоффье (1761–1801) — художника французского неоклассицизма конца XVIII — начала XIX века. Композиция картины на мифологический сюжет «Ромул и Рем» строго классична, уравновешенна, повторяет композицию живописного эскиза, находящегося в художественном музее г. Пуатье.

Французская жанровая живопись XIX века представлена произведениями Хьюга Мерля (1823–1881) «Дама в лесу», Жюлья Жака Вейрасса (1828–1895) «Купание лошадей». Ряд картин французских мастеров конца XIX — начала XX веков с признаками новой живописи, наполненной светом и воздухом. Это Антуан Вийяр (1867–1934) «Букет цветов», «Бульвар Пик-Пюс в Париже», Спеллани «Большой фонтан в Версале» (1912), Габриэль Делюк (1889–1916) «Обнаженная модель», Луи Бозиль (1876–1945) «Порт Солер», Ало Гюстав (1887–1965) «Молодая толедка».

Испанское искусство представлено несколькими произведениями художников XVII — «золотого века» испанской живо-

писи, когда реалистический подход преобладал в творчестве многих художников, затрагивая жанр даже религиозной живописи, что было характерно для Андалусии и в особенности Севильи, где моделями персонажей религиозных картин служили простолюдины. Процесс становления национального стиля был не однороден. Великий мистик того времени Франсиско Сурбаран (1598–1664) работал в основном для монастырей. Созданные им циклы для Ордена милосердия, для братства Святого Иеронима и для францисканцев и картезианцев были вершиной испанской религиозной живописи. Это явственно чувствуется и в изображении «Святой Юсты».

Хуан де Арельяно (1614–1670) создал тип цветочного натюрморта, отличающегося простотой композиционного решения в сочетании с декоративной выразительностью колорита. «Цветы в стакане» — одна из лучших работ Арельяно.

Два испанских парных портрета работы неизвестного художника относятся к особому типу официального репрезентативного изображения, сложившегося в XVII веке. На портретах изображены представители испанской знати, словно закованные в броню тяжелых негнувшихся одежд. Их молодые одухотворенные лица выступают контрастом костюмам.

Немецкие и австрийские художники XVII–XIX веков испытывали влияние искусства Голландии, Фландрии и Италии. Многие годы работали в Риме мастера натюрморта: Франц Вернер Тамм (1658–1724) и один из самых одаренных художников XVII века — Иоганн Генрих Шенфельд (1609–1682/83). Тамм в 1685–1695 годах трудился в мастерской М. Нуцци (ди Фиори). У него была типичная для художников XVII века специализация, — натюрморты и изображения домашней птицы. В небольшом натюрморте с изображением южных плодов и ягод, сложенных на фоне кустарника, проявляется итальянское влияние. Также он писал портреты и картины на исторические и мифологические сюжеты, пейзажи с изображением фигур и архитектуры. Картина «Кладоискатели» написана широкой свободной кистью. К.-А. Рутхарт, И.-Г. Роос, Р. да Тиволи писали картины, где близко соприкасаются с пейзажным и

бытовым жанром. Рутхарт (1630–1703) учился в Антверпене, жил в Риме и Вене, по большей части изображал животных на фоне природы. «Гепарды, терзающие оленя» — одно из поздних изображений охоты.

Эллигер Младший (1666–1735) писал декоративные композиции на мифологические и религиозные сюжеты. Картина «Молодая служанка» более напоминает портрет светской дамы, которому живописец удачно придал жанровый характер.

Вторая половина XVIII века представлена и портретной живописью, получившей широкое распространение в Германии и Австрии. Немецкий мастер Иозеф Фридрих Дарбес (1747–1810) с 1773 работал в Курляндии и для русского двора. В 1796 стал профессором портретной живописи и членом Берлинской Академии художеств. Портретировал И.-В. Гете. «Портрет дамы в зеленом платье» выполнен в 1786 году в лучших академических традициях.

Своеобразие разделу немецкой живописи XIX века придают картины, поступившие после революции из усадьбы Барышниковых Алексино и Николо-Погорелое Дорогобужского уезда. В основном, это произведения представителей мюнхенской школы живописи — И. Бюркеля, Э. Кайзера, Х. Моргенштерна, Б. Штанге, М. Вагенбауэра, М. Хаухофера, К. Энглея, близких к натуралистическому направлению.

Творчество Иозефа Антона Коха (1768–1839), за исключением Эрмитажа, в России не представлено. Художник следовал традициям классицизма, вдохновляясь творчеством Н. Пуссена, К. Лоррена, общался с «назарейцами» — представителями первой волны романтизма. «Пейзаж с жертвоприношением Ноя» (1815) отличается ясностью построения композиции, сложной пластикой форм, равновесием масс. Картина представляет уменьшенное авторское повторение пейзажа, находящегося во Франкфурте-на-Майне (Художественный институт Штеделя). В Смоленский музей она поступила из коллекции Барышниковых.

Со временем предполагается ввести в экспозицию галереи целый ряд работ немецких художников XIX века, прошедших реставрацию.