

СЕВЕРНЫЙ ШЕЛК

ПО ЭКСПОЗИЦИИ МУЗЕЯ ЛЬНА

Галина Шубенкова

Льются, льются голоса —
Лен на славу удался.
Волокнистый, шелковистый,
Словно девичья коса.

Н. Рыленков

В тихом уютном дворике за каменной оградой бывшего Троицкого монастыря и его чугунными воротами летним днем можно увидеть полосу ярко-голубых цветов. «Что это за растение такое и почему именно здесь?» — возможно, зададите такой вопрос местным жителям. А растение качают голубыми цветками, словно приглашают войти в... музей «Смоленский лен».

За что народ любит лен? Это видно из поговорок: «Маленький, а весь мир одевает», «Рожь — наша матушка, лен — батюшка». Из льна получается пряжа в два раза прочнее хлопчатобумажной, в три раза — шерстяной. Не случайно испокон веков лен шел на рыболовные снасти, канаты, корабельные паруса и военные знамена. И сейчас он дает отменные полотна — от прочного брезента до нежнейшего батиста. Если бы люди чаще надевали льняную одежду, многие болезни отступили бы.

Но лен — культура трудоемкая: «пока лен до дела доведешь, каждый стебель семь раз в руках переберешь», «лен любит поклон», «если лен хорош, хвалить надо руки». Руки крестьянок, руки, которые на протяжении многих веков выращивали и обрабатывали лен. Крестьяне знали и использовали много примет, чтобы вовремя его посеять и убрать. Только жизненный опыт, интуиция, чувство земли давали успех в льноводстве.

Еще с зимы крестьянин загадывал, каким будет урожай льна. «Долгие капельники — долгие льны». Сеяли лен вручную вскоре после окончания заморозков, в хорошо удобренную и вспаханную землю. Это вдвое более трудоемкий

процесс, чем посадка картошки, вчетверо — чем посев овса. Поскольку всходы льна выдерживают заморозки до минус 3° С, его называют «северным шелком». В экспозиции музея есть уникальные экспонаты — вальки, которыми лен обмолачивали (удаляли семенные коробочки), а также стирали. Валеки в разных районах по-разному и называли: «праник», «пральник», даже говорили «не пошли стирать», а «пошли белее пральить».

В 1980 году из экспедиции по Велижскому району исследователи привезли две уникальные, чудом сохранившиеся льномялки — одна корневая, вторая — вальцовая. Они стали украшением нашей экспозиции. Корневой льномялкой или «мялицей» пользовались в течение многих столетий, она была в каждом крестьянском доме. Именно о ней поговорка — «Не домнешь за мялкой, вспомнишь за прялкой». Вальцовой льномялкой стали пользоваться в более поздние времена, когда больше льна стали производить на продажу — «Мни лен доле, волокна будет боле».

В промятом льне оставалось еще много твердых частиц основы — костры, которую нужно было удалить. Эту операцию производили трепалом. В коллекции музея имеются разнообразные трепала, собранные на территории области. Одни из них похожи на нож, клинок, меч, другие на язык — не оттого ли мы часто слышим и говорим слово «трепаться».

Ох, и устали крестьянские руки от трепания льна, и кажется, готово уже волокно. Да нет, на спутавшиеся волосы похоже оно, надо расчесать. Чесать лен должны только женские руки, да так, чтобы пучок кудели, или «мычка», получился ровным, шелковистым, либо-мило потрогать. Для чесания использовали два гребня — большой и малый. Процесс чесания тоже трудоемкий...

Загадка: «На осине сижу, сквозь клену гляжу, березой верчу». Вряд ли отгадает городской житель. Имеет она прямое

Цветок льна

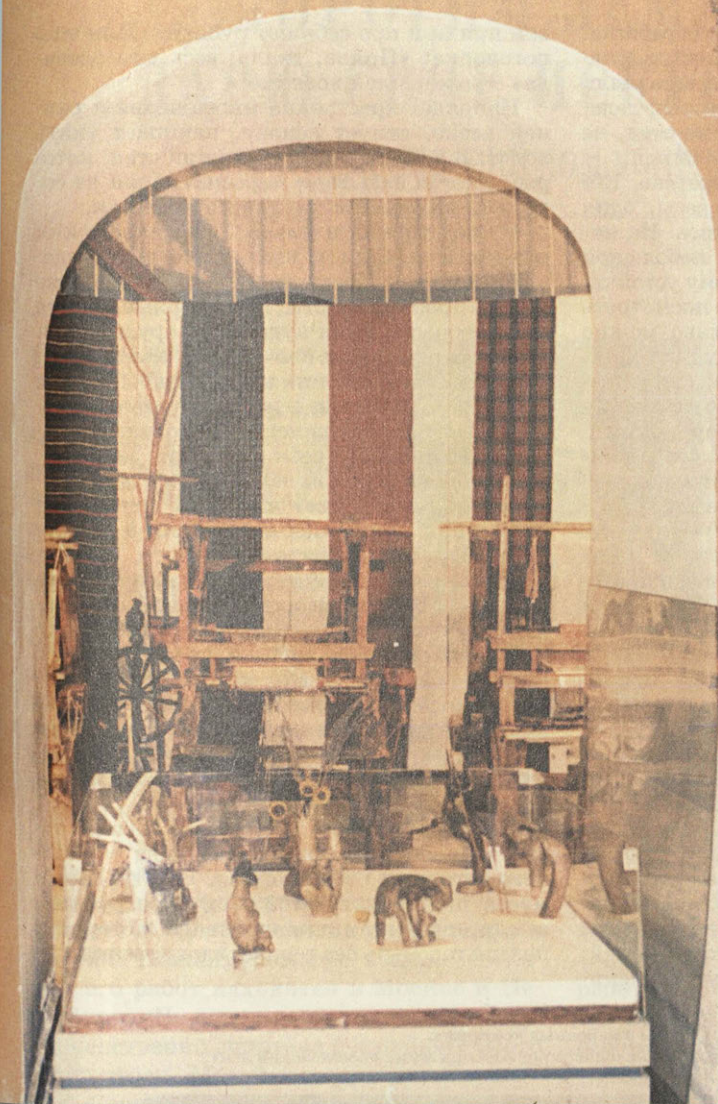


Льняные пояса.
Работа выполнена
детьми — участниками
фольклорного клуба,
созданного при музее



Полотенца.
Конец XIX — начало XX в.
Смоленская губерния





**Фрагмент экспозиции в музее
«Смоленский лен»**

Ткацкие деревянные станки.
За ткацким станком работает
сотрудница музея Г. Шубенкова

Лиф от кабата.

Смоленская губерния
Начало XX в.

Вышивка по холсту выполнена в
технике «смоленской цветной
перевити»

Сотрудница музея Н. Журкова
в народном костюме. Головной
убор «сорока с подзатыльем»
выполнена из холста, украшена
бисером и тесьмой

Рубаха с поневой.

Смоленская губерния
Конец XIX – начало XX в.

Юбка, рубаха, безрукавка.

Конец XIX – начало XX в.
Смоленская губерния



отношение... ко льну, точнее, к его обработке. Речь идет о прядении. Донце у скамейки делали из осины, а в отверстие донца вставляли большой деревянный гребень, который делали из дуба или клена. «Гребень не отец, не мать, а рубаху даст». А береза из загадки — это знакомое всем по сказкам веретено. Его вытачивали из прямослойной березы, один или оба конца которого заострялись. На нижний конец веретена надевали небольшой диск — пряслице для придания ему устойчивости при вращении. Если в музее посмотреть интерьер крестьянской избы, живо можно вообразить — сидит на донце скамейки крестьянка, из пука волокна на гребне скручивает нить, «текущую», словно танцующую на веретене. В зыбке посапывает ребенок. Усыпляет его тонко поющее веретено. Потрескивает лучина в светце, из печи идет запах свежеспеченного хлеба и готовой каши.

При прядении крестьянка часто смачивала нить слюной, чтобы увеличить ее плотность. Иногда от этого голос сип, а чтобы этого не случилось, пряжа ела кислые ягоды — клюкву, бруснику, калину.

Осенними и зимними вечерами молодежь собиралась на посиделки, куда девушки приходили со своими куделями, веретенами и пряслицами. Игры и танцы обыкновенно начинались лишь после того, как девушки полностью спрядут принесенную «мычку». Говор и смех. «Весело поется, весело и прядется!» Молодежь присматривалась друг к другу, выбирались женихи и невесты, и ясно было, что искусная и трудолюбивая девушка обязательно вскоре выйдет замуж. «Непряхе» надеяться на хорошее замужество нечего было, хоть и слыла бы первой красавицей: «Про нашу пряжу плохо не скажут, а у лени-

вой пряжи и про себя нет рубахи». Или еще поговорка: «Пряла, ткала, весь дом одедала» — о хорошей хозяйке.

Напрядет крестьянка много нитей к ранней весне, оснует основу, начинает ткать холст. В избе собирался ткацкий стан, который иногда называли «кросна». Стан не содержал ни одной металлической детали.

Из-под ловких и умелых рук смоленских мастериц выходили настоящие произведения искусства. Крестьянки изготавливали не только простые холсты, но и узорные, работа над которыми была куда более трудоемкая. Ткали «в рядки», «в елочку», «в окошечки», «в кружки». Из холста шили разнообразные изделия — мужскую и женскую одежду, постельные принадлежности, полотенца, скатерти, вобравшие в себя все краски земли.

Лен был и мерилом человеческой жизни — появившегося на свет младенца принимали на льняное полотенце, и опускали в могилу тоже на льняных полотнах...

Смоленский музей льна, которому уже два десятка лет, рассказывает о славной «биографии» своего главного героя. Хранит и прямоугольный кусочек грубого полотна серого цвета — льняную ткань, которая старше самого Смоленска. Хранит бабушкины реликвии и яркие современные ткани, показывает изделия на любой вкус. Рассказывает о замечательных мастерах льняных полей, их достижениях, проблемах, о подвиге ученых, разрабатывающих в трудных условиях новые технологии и новые сорта льна — главного богатства Смоленщины. И сотрудники музея подтвердят — об этом даре русской земли, оваянном тысячелетней историей, нельзя говорить без тепла и вдохновения.

Куклы в народных костюмах.

Выполнены участниками фольклорного кружка при музее «Смоленский лен»

